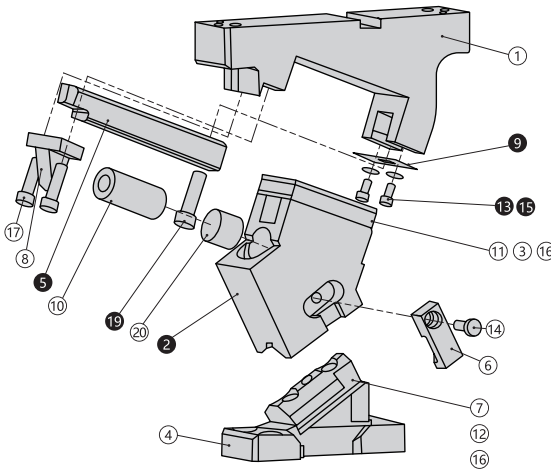


KACC50 Aufbau und Montage / Demontage

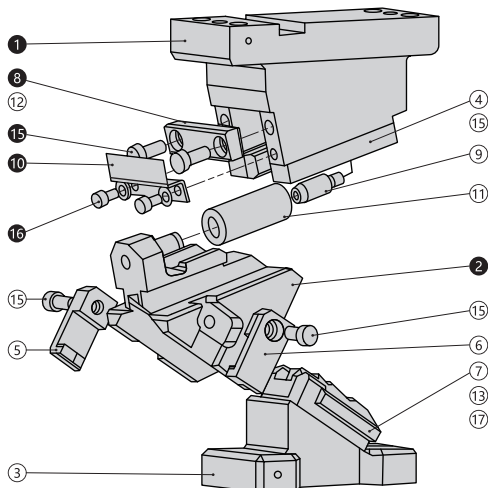
KACC50 Structure and Assembly / Disassembly



- Demontage KACC50-Schieber
 1. Sechskantschraube 11 lösen und Sicherungsplatte 9 entfernen.
 2. Sechskantschraube 12 lösen und Führungsleiste und Schieber entfernen.
 3. Schieben Sie die Führungsleiste 5 aus dem Schieber 7.
- Montage KACC50-Schieber
 1. Montage KACC50 Schieber in umgekehrter Reihenfolge.
- Bitte stellen Sie sicher, dass sich im Bereich der Gleitflächen und der zu montierenden Teile keine Fremdkörper befinden.
- Der Abstand zwischen Führungsleiste / Schieber und Aufnahme wurde manuell eingepaßt. Bitte markieren Sie vor der Montage nur Schieber und Aufnahme mit identischer Seriennummer (s. jeweilige Typenschilder).
- Bitte prüfen Sie nach erfolgter Montage, ob alle vorgesehenen Schrauben montiert und fest angezogen sind.
- Disassembly method of KACC50
 1. Remove hexagon socket head bolt 11 and remove safety plate 9.
 2. Remove hexagon socket head bolt 12, remove the guide bar and cam slider.
 3. Shift guide bar 5 from the back of the slider 7.
- Assembly method of KACC50
 1. Assemble components in the reverse order of disassembly
 2. Make sure that there is no foreign matter on the sliding area and assemble components.
 3. The clearance between the guide bar / cam slider and the cam holder is controlled. Match the stamped serial number on the holder and slider before assembly.
 4. When cam is disassembled and then reassembled, please do not forget to assemble all bolts provided.

KACC65 Aufbau und Montage / Demontage

KACC65 Structure and Assembly / Disassembly

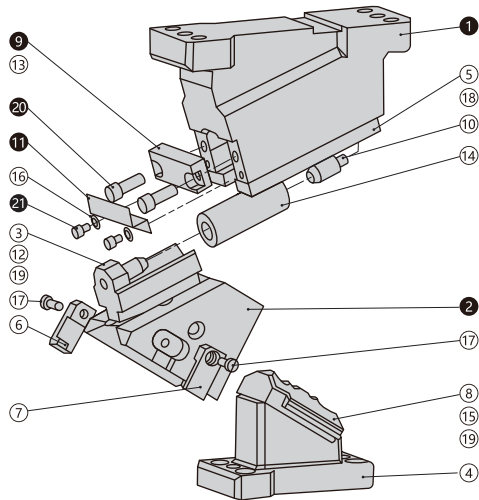


- Demontage KACC65-Schieber
 1. Sechskantschraube 11 lösen, Sicherheitsplatte 8 entfernen.
 2. Sechskantschraube 12 lösen und Halteplatte 9 entfernen.
 3. Schieber 7 von der Aufnahme 2 nach hinten schieben und entfernen.
- Montage KACC65-Schieber
 1. Montage KACC50 Schieber in umgekehrter Reihenfolge.
- Bitte stellen Sie sicher, dass sich im Bereich der Gleitflächen und der zu montierenden Teile keine Fremdkörper befinden.
- Der Abstand zwischen Führungsleiste / Schieber und Aufnahme wurde manuell eingepaßt. Bitte markieren Sie vor der Montage nur Schieber und Aufnahme mit identischer Seriennummer (s. jeweilige Typenschilder).
- Bitte prüfen Sie nach erfolgter Montage, ob alle vorgesehenen Schrauben montiert und fest angezogen sind.
- Disassembly method of KACC65
 1. Loosen hexagon socket head bolt 11, Remove safety plate 8.
 2. Loosen hexagon socket head bolt 12 and remove stopper plate 9.
 3. Pull and remove cam slider 7 from cam holder 2 to the rear.
- Assembly method of KACC65
 1. Assemble components in the reverse order of disassembly
 2. Make sure that there is no foreign matter on the sliding area and assemble components.
 3. The clearance between the guide bar / cam slider and the cam holder is controlled. Match the stamped serial number on the holder and slider before assembly.
 4. When cam is disassembled and then reassembled, please do not forget to assemble all bolts provided.



KACC80 Aufbau und Montage / Demontage

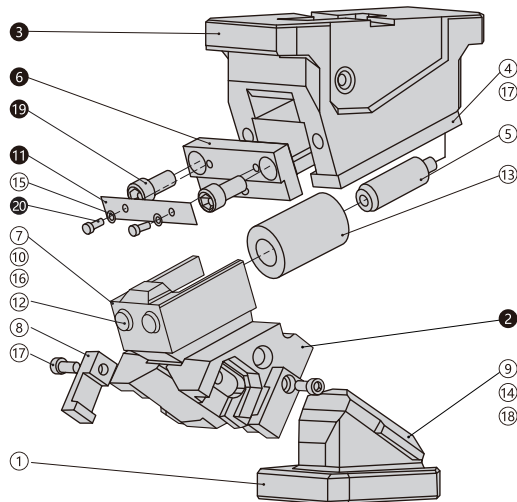
KACC80 Structure and Assembly / Disassembly



- Demontage KACC80-Schieber
 1. Sechskantschraube ⑨ lösen und Sicherheitsplatte ④ entfernen.
 2. Sechskantschraube ⑥ lösen und Halteplatte ⑤ entfernen.
 3. Schieber ② von der Aufnahme ① nach hinten schieben und entfernen.
- Montage KACC80-Schieber
 1. Montage in umgekehrter Reihenfolge.
- Bitte stellen Sie sicher, dass sich im Bereich der Gleitflächen und der zu montierenden Teile keine Fremdkörper befinden.
- Der Abstand zwischen Führungsleiste / Schieber und Aufnahme wurde manuell eingepaßt. Bitte markieren Sie vor der Montage nur Schieber und Aufnahme mit identischer Seriennummer (s. jeweilige Typenschilder).
- Bitte prüfen Sie nach erfolgter Montage, ob alle vorgesehenen Schrauben montiert und fest angezogen sind.
- Disassembly method of KACC80
 1. Remove hexagon socket head bolt ⑨ and remove safety plate ④.
 2. Remove hexagon socket head bolt ⑥ and remove stopper plate ⑤.
 3. Pull and remove cam slider ② from cam holder ① to the rear.
- Assembly method of KACC80
 1. Assemble components in the reverse order of disassembly
- Make sure that there is no foreign matter on the sliding area and assemble components.
- The clearance between the guide bar / cam slider and the cam holder is controlled. Match the stamped serial number on the holder and slider before assembly.
- When cam is disassembled and then reassembled, please do not forget to assemble all bolts provided.

KACC150 Aufbau und Montage / Demontage

KACC 150 Structure and Assembly / Disassembly

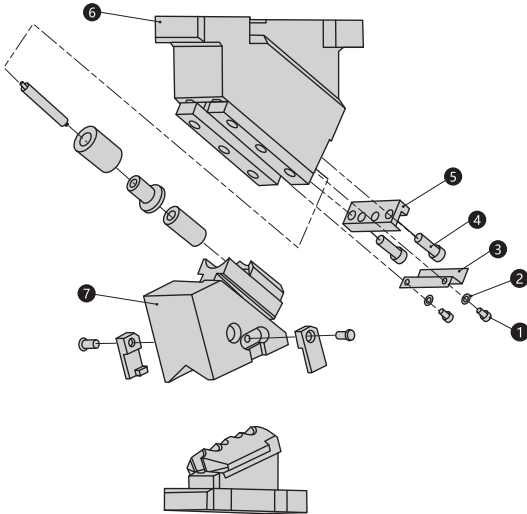


- Demontage KACC150-Schieber
 1. Sechskantschraube ⑨ lösen und Scheibe und Sicherheitsplatte ④ entfernen;
 2. Sechskantschraube ⑥ lösen und Halteplatte ⑤ entfernen.
 3. Schieber ② von der Aufnahme ① nach hinten schieben und entfernen.
- Montage KACC150-Schieber
 1. Montage in umgekehrter Reihenfolge.
- Bitte stellen Sie sicher, dass sich im Bereich der Gleitflächen und der zu montierenden Teile keine Fremdkörper befinden.
- Der Abstand zwischen Führungsleiste / Schieber und Aufnahme wurde manuell eingepaßt. Bitte markieren Sie vor der Montage nur Schieber und Aufnahme mit identischer Seriennummer (s. jeweilige Typenschilder).
- Bitte prüfen Sie nach erfolgter Montage, ob alle vorgesehenen Schrauben montiert und fest angezogen sind.
- Disassembly method of KACC150
 1. Remove hexagon socket head bolt ⑨ and washer, and remove safety plate ④.
 2. Remove hexagon socket head bolt ⑥ and remove stopper plate ⑤.
 3. Pull and remove cam slider ② from cam holder ① to the rear.
- Assembly method of KACC150
 1. Assemble components in the reverse order of disassembly
- Make sure that there is no foreign matter on the sliding area and assemble components.
- The clearance between the guide bar / cam slider and the cam holder is controlled. Match the stamped serial number on the holder and slider before assembly.
- When cam is disassembled and then reassembled, please do not forget to assemble all bolts provided.



KACF80 Aufbau und Montage / Demontage

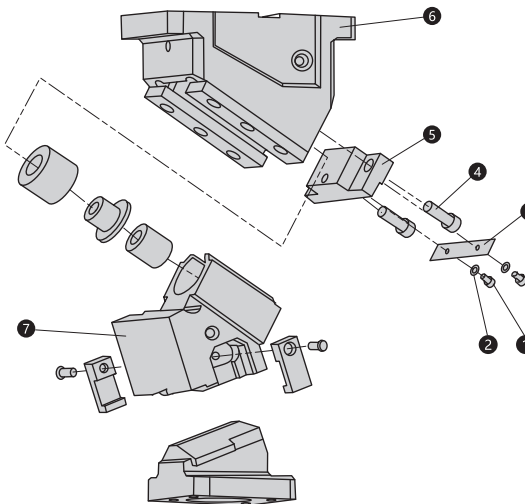
KACF80 Structure and Assembly / Disassembly



- Demontage KACF80-Schieber
 1. Sechskantschraube ① ② lösen und Sicherungsplatte ③ entfernen.
 2. Sechskantschraube ④ lösen und Halteplatte ⑤ entfernen.
 3. Schieber ⑦ von der Aufnahme ⑥ nach hinten schieben ⑧ und entfernen.
- Montage KACF80-Schieber
 1. Montage in umgekehrter Reihenfolge.
 - Bitte stellen Sie sicher, dass sich im Bereich der Gleitflächen und der zu montierenden Teile keine Fremdkörper befinden.
 - Der Abstand zwischen Führungsleiste / Schieber und Aufnahme wurde manuell eingepaßt. Bitte markieren Sie vor der Montage nur Schieber und Aufnahme mit identischer Seriennummer (s. jeweilige Typenschilder).
 - Bitte prüfen Sie nach erfolgter Montage, ob alle vorgesehenen Schrauben montiert und fest angezogen sind.
- Disassembly method of KACF80
 1. Remove hexagon socket head bolt ① ②, and remove safety plate ③.
 2. Remove hexagon socket head bolt ④ and remove stopper plate ⑤.
 3. Pull and remove cam slider ⑦ from cam holder ⑥ to the rear ⑧.
- Assembly method of KACF80
 1. Assemble components in the reverse order of disassembly
 - Make sure that there is no foreign matter on the sliding area and assemble components.
 - The clearance between the guide bar / cam slider and the cam holder is controlled. Match the stamped serial number on the holder and slider before assembly.
 - When cam is disassembled and then reassembled, please do not forget to assemble all bolts provided.

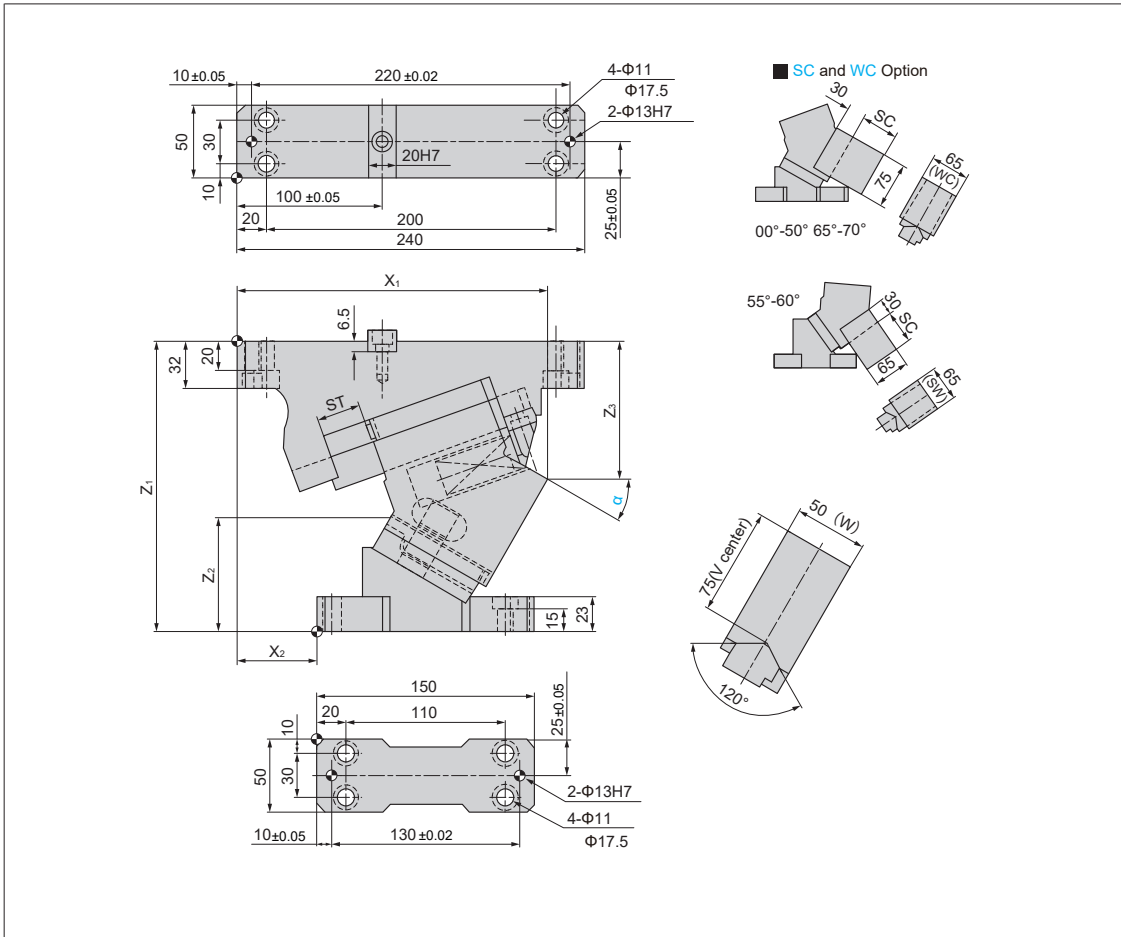
KACF150 Aufbau und Montage / Demontage

KACF 150 Structure and Assembly / Disassembly



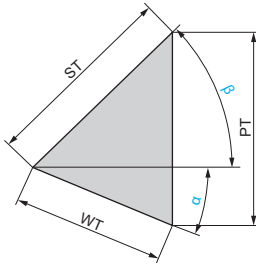
- Demontage KACF150-Schieber
 1. Sechskantschraube und Scheibe ① ② lösen und Sicherheitsplatte ③ entfernen.
 2. Sechskantschraube ④ lösen und Halteplatte ⑤ entfernen.
 3. Schieber ⑦ von der Aufnahme ⑥ nach hinten schieben und entfernen.
- KACF150
- Montage KACF150-Schieber
 1. Montage KACF150-Schieber in umgekehrter Reihenfolge
 - Bitte stellen Sie sicher, dass sich im Bereich der Gleitflächen und der zu montierenden Teile keine Fremdkörper befinden.
 - Der Abstand zwischen Führungsleiste / Schieber und Aufnahme wurde manuell eingepaßt. Bitte markieren Sie vor der Montage nur Schieber und Aufnahme mit identischer Seriennummer (s. jeweilige Typenschilder).
 - Bitte prüfen Sie nach erfolgter Montage, ob alle vorgesehenen Schrauben montiert und fest angezogen sind.
- Disassembly method of KACF150
 1. Remove hexagon socket head bolt and washer ① ② and remove safety plate ③.
 2. Remove hexagon socket head bolt ④ and remove stopper plate ⑤.
 3. Pull and remove cam slider ⑦ from cam holder ⑥ to the rear.



KACC50

**Tabelle Schieber
Table of Cam Structure**

Bestellnr. / Catalog No.	W	X ₁	X ₂	Z ₁	Z ₂	Z ₃	Gewicht (kg) / Weight (kg)
KACC50-00	50	225.00	107	200	45.0	77.50	12.7
KACC50-05	50	226.91	100	200	51.4	78.33	12.3
KACC50-10	50	223.72	90	200	57.6	79.93	11.8
KACC50-15	50	224.36	85	200	63.6	82.29	11.8
KACC50-20	50	220.76	70	200	69.1	85.39	11.5
KACC50-25	50	215.85	58	200	74.4	89.22	11.3
KACC50-30	50	213.58	55	200	78.2	94.73	11.1
KACC50-35	50	204.89	35	200	85.5	96.90	10.9
KACC50-40	50	206.72	30	200	89.4	102.69	10.9
KACC50-45	50	202.01	20	200	98.7	103.06	10.6
KACC50-50	50	195.73	10	200	105.5	105.94	10.6
KACC50-55	50	189.83	0	200	104.8	116.30	10.8
KACC50-60	50	179.27	-15	200	105.5	125.08	11.2
KACC50-65	50	176.60	-32	200	106.5	126.87	11.6
KACC50-70	50	177.00	-38	200	107.0	135.83	12.0

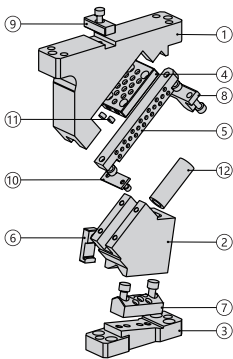




Bestellnr. / Catalog No.	α	β	WT	ST	PT	
KACC50-00	0	50	30.2	47	36	
KACC50-05	5	45	30.5	43	33.1	
KACC50-10	10	40	30.3	39	30.3	
KACC50-15	15	35	30.5	36	28.6	
KACC50-20	20	30	30.4	33	26.9	
KACC50-25	25	25	30.0	30	25.4	
KACC50-30	30	20	32.6		26.5	
KACC50-35	35	15	35.4		28.1	
KACC50-40	40	10	38.6		30.0	
KACC50-45	45	5	42.3		32.5	
KACC50-50	50	0	46.7		35.8	
KACC50-55	55	-5	52.1		40.1	
KACC50-60	60	-10	59.1		46.0	
KACC50-65	65		58.3		25	48.5
KACC50-70	70		57.6		20	50.6

**Übersicht Schieberkraft / Rückzugskraft
Table of Cam Force**

Typ / Type	α	Modell / Model	Federkraft (N/kgf) / Spring Force (N / kgf)		Arbeitskraft (kN / tonF) / (KN / tonF) Work Force		
			Anfangskraft / Initial Load	Endkraft / Final Load	1 Mio. Hübe / strokes Standard-Arbeitskraft / Standard Working Force	300.000 Hübe / strokes Zulässige Arbeitskraft / Allowable Working Force	
Schraubendruckfeder / Coil Spring	00°	TL27-125	58.8 / 6.0	980.0 / 100.0	19.6 / 2.0	39.2 / 4.0	
	05°						
	10°						
	15°	TL27 100	98.0 / 10.0				
	20°						
	25° ~ 60°	TL27-90	163.8 / 16.7				981.0 / 100.1
	65°						
	70°						
		TL27-65	226.8 / 23.1	982.8 / 100.1			




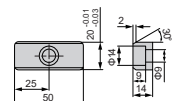
Nr. / No.	Beschreibung / Description	Anzahl / Qty	Material und Anmerkung / Material and Remark
①	Aufnahme / Cam Holder	1	QT450
②	Schieber / Cam Slider	1	QT450
③	Treiber / Cam Driver	1	QT450
④	Gleitplatte / Guide Block	1	Bronze+Festschmierstoff / graphite plugs
⑤	Führungsleiste / Guide Rod	1	Stahl 45+Festschmierstoff / graphite plugs
⑥	Zwangsrückführung / Positive Return Follower	1	T10A
⑦	V-Prisma / Cam Slide Guide	1	Bronze+Festschmierstoff / graphite plugs
⑧	Federblock / Spring Block	1	St45
⑨	Passfeder / Key	1	St45
⑩	Sicherungsplatte / Safety Plate	1	Stahl 20
⑪	Urethan-Dämpfer / Urethane Stopper	2	Urethan
⑫	Schraubendruckfeder / Spring	1	Typ / Type

Options-Code / Option Code	Beschreibung / Envelope
SC	Die Arbeitsfläche kann im Bereich von 10 bis 60 mm in 10 mm Schritten verlängert werden. / The mount surface is extended forward in the range of 10 to 60 mm (in increments of 10 mm)
WC	Breite der Arbeitsfläche auf 65 verändert / The mount width is changed to 65
N12	Stiftlöcher in Aufnahme und Treiber auf $\Phi 12H7$ verändert. / The dowel pin holes for the cam holder and cam driver are change to $\Phi 12H7$.

Bestellnummer / Order Number

 Ausführung Passfeder /
Key specification


 Bestellnr. / Catalog No. - (W) - (α)
KACC - 50 - 30



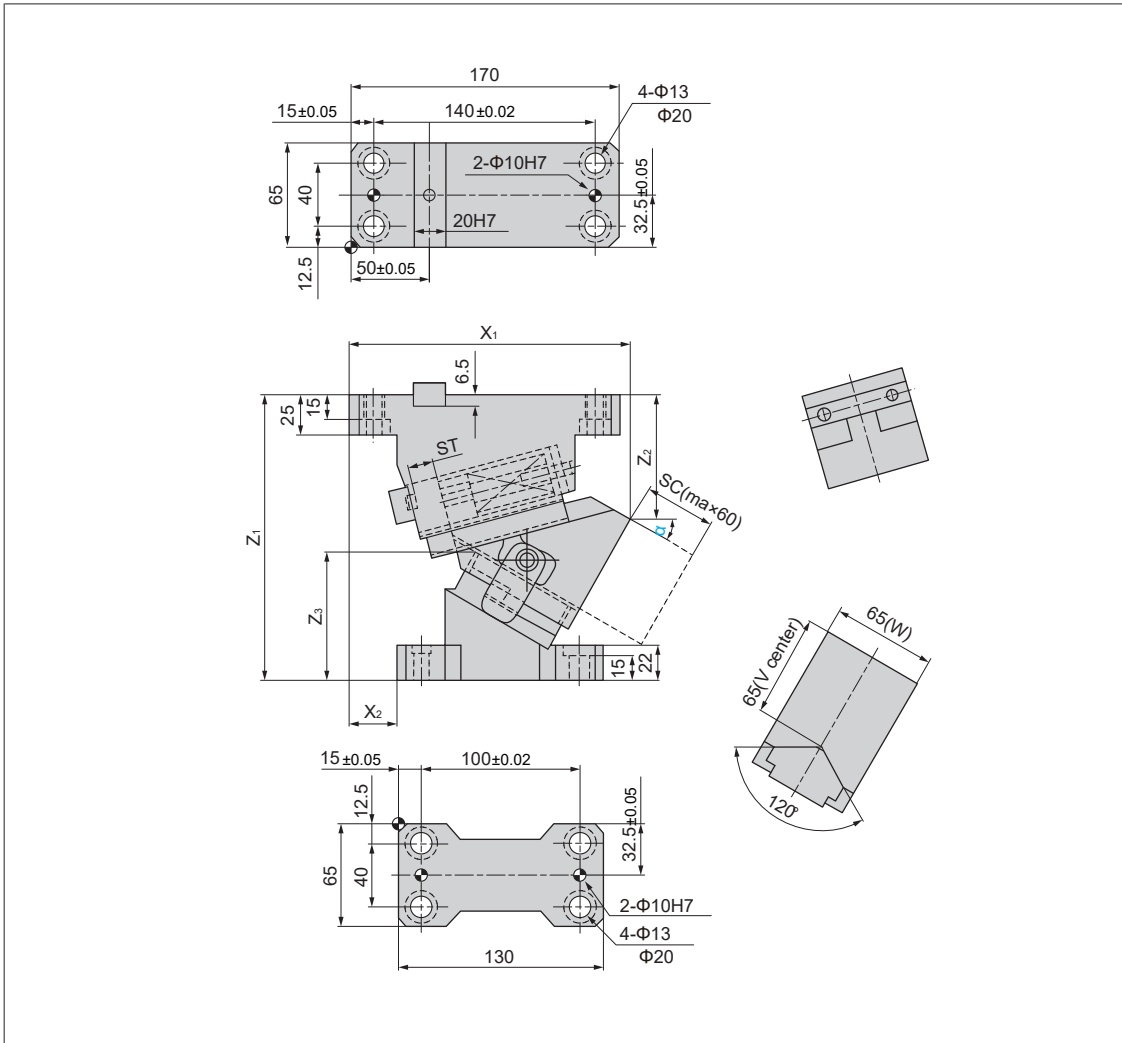
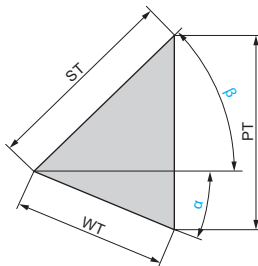
KACC65


Tabelle Schieber
Table of Cam Structure

Bestellnr. / Catalog No.	W	X ₁	X ₂	Z ₁	Z ₂	Z ₃	Gewicht (kg) / Weight (kg)
KACC65-00	65	170.00	60.0	180	53.00	59.5	9.5
KACC65-05	65	171.41	55.0	180	60.27	59.0	9.3
KACC65-10	65	177.16	55.0	180	63.06	63.5	9.0
KACC65-15	65	177.20	50.0	180	66.33	67.9	8.8
KACC65-20	65	176.51	40.0	180	70.01	72.2	8.6
KACC65-25	65	172.94	35.0	180	75.64	74.9	8.5
KACC65-30	65	177.78	30.0	180	78.32	80.7	8.3
KACC65-35	65	173.29	20.0	180	83.25	84.5	8.3
KACC65-40	65	170.78	10.0	180	82.44	96.0	8.1
KACC65-45	65	165.50	2.5	180	86.51	100.9	8.1
KACC65-50	65	165.41	-5.0	190	96.79	111.1	8.4
KACC65-55	65	159.51	-10.0	190	99.89	115.3	8.4
KACC65-60	65	156.68	-20.0	210	120.78	129.1	9.3
KACC65-65	65	150.33	-25.0	210	122.80	129.4	9.3
KACC65-70	65	146.45	-32.0	210	131.68	128.5	9.5

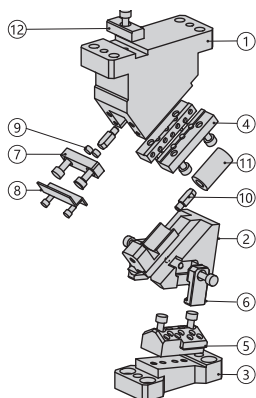




Bestellnr. / Catalog No.	α	β	WT	ST	PT
KACC65-00	0	45	15.0	21.2	15.0
KACC65-05	5	40	15.1	19.6	13.9
KACC65-10	10	35	15.2	18.3	13.1
KACC65-15	15	30	15.5	17.3	12.7
KACC65-20	20	25	16.5	17.1	12.9
KACC65-25	25		17.1		14.5
KACC65-30	30	15	18.5	16.6	13.6
KACC65-35	35		19.6		15.5
KACC65-40	40	5	21.5	16.5	15.2
KACC65-45	45		23.3		17.9
KACC65-50	50	-5	26.5	17.1	18.8
KACC65-55	55		29.7		22.8
KACC65-60	60	-15	35.0	18.1	25.6
KACC65-65	65		41.4		32.8
KACC65-70	70		51.1		43.4

**Übersicht Schieberkraft / Rückzugskraft
Table of Cam Force**

Typ / Type	α	Modell / Model	Federkraft (N/kgf) / Spring Force (N / kgf)		Arbeitskraft (kN / tonF) / (kN / tonF) Work Force	
			Anfangskraft / Initial Load	Endkraft / Final Load	1 Mio. Hübe / strokes Standard-Arbeitskraft / Standard Working Force	300.000 Hübe / strokes Zulässige Arbeitskraft / Allowable Working Force
Schraubendruckfeder / Coil Spring	00°	TM25-90	288.3 / 29.4	1187.2 / 121.0	19.6 / 2.0	39.2 / 4.0
	05°		356.2 / 36.3	1187.2 / 121.0		
	10°	TM25-80	348.2 / 35.5	1221.1 / 124.4		
	15°		395.9 / 40.3			
	20° ~ 25°		405.5 / 41.3			
	30° ~ 35°		429.3 / 43.7			
	40° ~ 45°		434.1 / 44.2			
	50° ~ 55°		405.5 / 41.3			
60° ~ 70°	357.8 / 36.5					



Nr. / No.	Beschreibung / Description	Anzahl / Qty	Material und Anmerkung / Material and Remark
①	Aufnahme / Cam Holder	1	QT450
②	Schieber / Cam Slider	1	QT450
③	Treiber / Cam Driver	1	QT450
④	Gleitplatte / Guide Block	2	Bronze+Festschmierstoff / graphite plugs
⑤	V-Prisma / Cam Slide Guide	1	Stahl 45+Festschmierstoff / graphite plugs
⑥	Zwangsrückführung / Positive Return Follower	2	St45
⑦	Halteplatte / Stopping Block	1	Bronze+Festschmierstoff / graphite plugs
⑧	Sicherungsplatte / Safety Plate	1	St45
⑨	Urethan-Dämpfer / Urethane Stopper	1	Urethan
⑩	Federbolzen / Spring Guide Pin	1	St45
⑪	Feder / Spring	1	Typ / Type
⑫	Passfeder / Key	1	St45

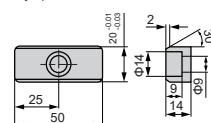
Options-Code / Option Code	Beschreibung / Envelope
SC	Die Arbeitsfläche kann im Bereich von 10 bis 60 mm in 10 mm Schritten verlängert werden. / The mount surface is extended forward in the range of 10 to 60 mm (in increments of 10 mm)

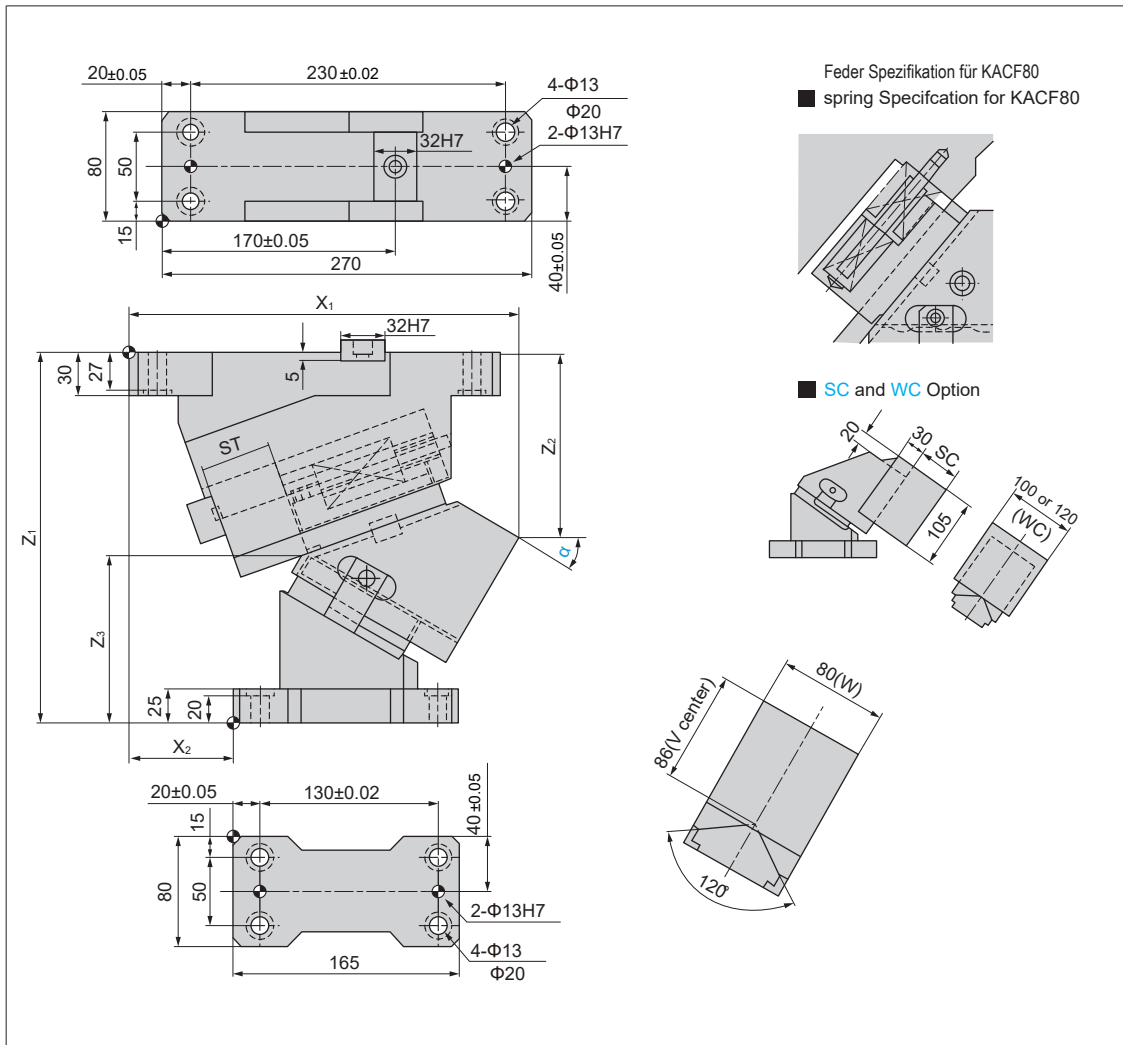
Bestellnummer / Order Number


Bestellnr. / Catalog No.

(W) (α)

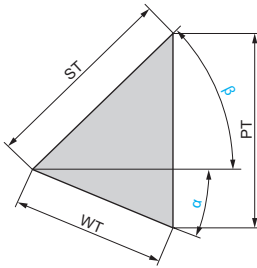
KACC
65
30

 Ausführung Passfeder /
Key specification


KACC80
KACF80

**Tabelle Schieber
Table of Cam Structure**

Bestellnr. / Catalog No.	W	X ₁	X ₂	Z ₁	Z ₂	Z ₃	Gewicht (kg) / Weight (kg)
KACC80 / KACF80-00	80	260.00	100	270	99.00	83.0	25.9
KACC80 / KACF80-05	80	272.93	100	270	109.39	83.8	26.3
KACC80 / KACF80-10	80	279.92	100	270	120.43	84.6	26.6
KACC80 / KACF80-15	80	285.93	100	270	132.04	85.3	25.1
KACC80 / KACF80-20	80	285.90	90	270	129.12	100.9	25.3
KACC80 / KACF80-25	80	289.80	90	270	141.6	101.5	25.3
KACC80 / KACF80-30	80	282.59	75	270	134.36	121.9	23.2
KACC80 / KACF80-35	80	284.27	75	270	147.32	122.3	23.4
KACC80 / KACF80-40	80	274.80	60	270	140.38	142.6	22.4
KACC80 / KACF80-45	80	274.20	60	270	153.44	142.7	22.4
KACC80 / KACF80-50	80	262.46	35	270	151.39	157.8	21.6
KACC80 / KACF80-55	80	259.60	35	270	164.14	157.8	21.7
KACC80 / KACF80-60	80	240.64	0	270	176.59	157.7	23.2
KACC80 / KACF80-65	80	235.61	-5	270	188.65	157.4	23.7
KACC80 / KACF80-70	80	227.83	-10	270	195.53	157.1	23.9

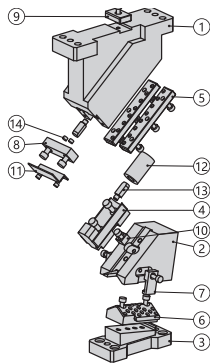




Bestellnr. / Catalog No.	α	β	WT	ST	PT
KACC80 / KACF80-00	0	50	32.1	50	38.3
KACC80 / KACF80-05	5	40	38.4		35.5
KACC80 / KACF80-10	10		38.9		38.9
KACC80 / KACF80-15	15		39.7		42.4
KACC80 / KACF80-20	20		46.1		40.8
KACC80 / KACF80-25	25	30	47.8		45.2
KACC80 / KACF80-30	30		54.3		44.2
KACC80 / KACF80-35	35	20	57.4		50.0
KACC80 / KACF80-40	40		64.3		50.0
KACC80 / KACF80-45	45	10	69.6		57.9
KACC80 / KACF80-50	50		77.8		59.6
KACC80 / KACF80-55	55	0	87.2		71.4
KACC80 / KACF80-60	60		98.5		76.6
KACC80 / KACF80-65	65	-10	81.6		35
KACC80 / KACF80-70	70		86.4	30	76

**Übersicht Schieberkraft / Rückzugskraft
Table of Cam Force**

Bestellnr. / Catalog No	Typ / Type	α	Modell / Model	Federkraft (N/kgf) / Spring Force (N / kgf)		Arbeitskraft (kN / tonF) / (KN / tonF) Work Force	
				Anfangskraft / Initial Load	Endkraft / Final Load	1 Mio. Hübe / strokes Standard-Arbeitskraft / Standard Working Force	300.000 Hübe / strokes Zulässige Arbeitskraft / Allowable Working Force
KACC80		0° ~ 60°	TL35-150	270.6 / 27.6	1623.6 / 165.7	39.2 / 4.0	78.4 / 8.0
		65°	TL35-125	324.7 / 33.1	1461.2 / 149.1		
		70°	TL35-100	405.8 / 41.4	1623.2 / 165.6		
KACF80	Schraubendruckfeder / Coil Spring	0° ~ 60°	TF25-100 TH35-60	127.4 / 13.0	3250.0 / 331.4	54.9 / 5.6	109.8 / 11.2
		65°	TF25-80 TH35-60	98.0 / 10.0			
		70°	TF25-80 TH35-60	159.3 / 16.3			

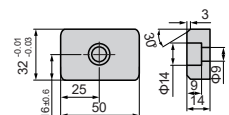


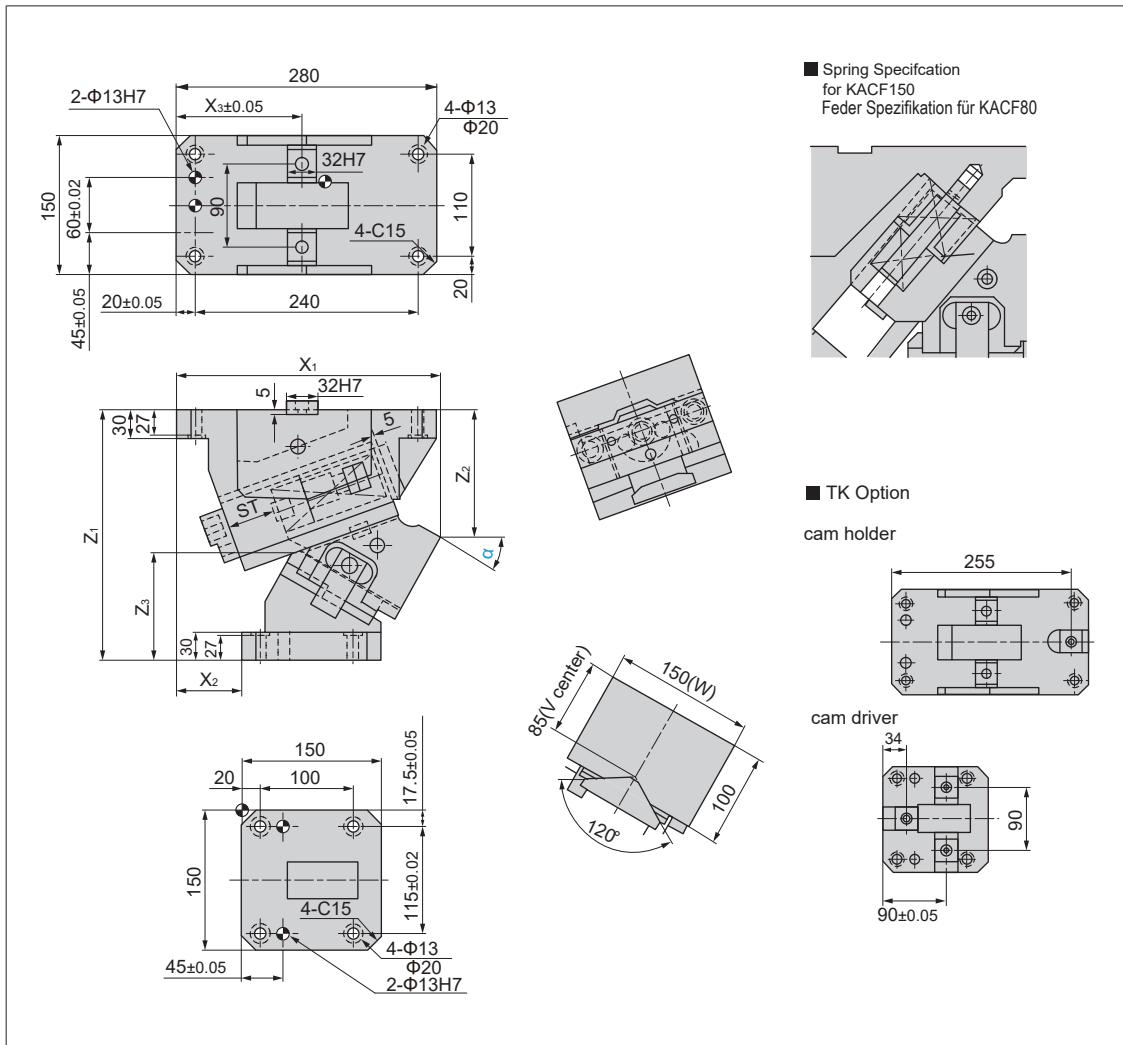
Nr. / No.	Beschreibung / Description	Anzahl / Qty	Material und Anmerkung / Material and Remark
①	Aufnahme / Cam Holder	1	QT450
②	Schieber / Cam Slider	1	QT450
③	Treiber / Cam Driver	1	QT450
④	Federführungsblock / Suspension Arm	1	QT450
⑤	Gleitplatte / Guide Block	2	Bronze+Festschmierstoff / graphite plugs
⑥	V-Prisma / Cam Slide Guide	1	Bronze+Festschmierstoff / graphite plugs
⑦	Zwangsrückführung / Positive Return Follower	2	St45
⑧	Halteplatte / Stopping Block	1	St45
⑨	Passfeder / Key	1	St45
⑩	Passfeder / Key	1	St45
⑪	Sicherungsplatte / Safety Plate	1	Stahl 20
⑫	Schraubendruckfeder / Coil Spring	1	Typ / Type
⑬	Federbolzen / Spring Pin	2	St45
⑭	Urethan-Dämpfer / Urethane Stopper	2	Urethan

Options-Code / Option Code	Beschreibung / Envelope
SC	Die Arbeitsfläche kann im Bereich von 10 bis 60 mm in 10 mm Schritten verlängert werden. / The mount surface is extended forward in the range of 10 to 60 mm (in increments of 10 mm)
WC	Breite der Arbeitsfläche auf 100 mm oder 120 mm verändert / The mount width is changed to 100 or 120.
N16	Stiftlöcher in Aufnahme und Treiber auf $\Phi 16H7$ verändert. / The dowel pin holes for the cam holder and cam driver are changed to $\Phi 16H7$.

Bestellnummer / Order Number

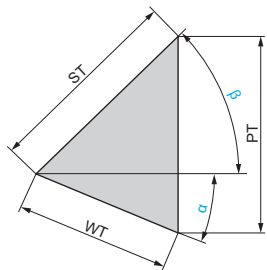
☎	Bestellnr. / Catalog No.	-	(W)	-	(α)
	KACC	-	80	-	30
	KACF	-	80	-	30

 Ausführung Passfeder /
Key specification


KACC150
KACF150

**Tabelle Schieber
Table of Cam Structure**

Bestellnr. / Catalog No.	W	X ₁	X ₂	X ₃	Z ₁	Z ₂	Z ₃	Gewicht (kg) / Weight (kg)
KACC150 / KACF150-00	150	280.00	120	100	270	85.00	94.0	45.4
KACC150 / KACF150-05	150	288.26	115	100	270	95.84	94.0	45.9
KACC150 / KACF150-10	150	285.54	105	100	270	102.36	98.9	44.4
KACC150 / KACF150-15	150	291.79	105	100	270	114.47	98.7	44.9
KACC150 / KACF150-20	150	286.97	90	135	270	122.07	103.5	43.2
KACC150 / KACF150-25	150	291.02	90	135	270	135.08	103.2	43.7
KACC150 / KACF150-30	150	283.92	70	135	270	138.40	112.8	42.2
KACC150 / KACF150-35	150	285.66	70	135	270	151.91	112.4	42.7
KACC150 / KACF150-40	150	276.20	45	170	270	155.53	121.9	41.0
KACC150 / KACF150-45	150	275.56	45	170	270	169.14	121.4	41.4
KACC150 / KACF150-50	150	263.74	25	170	270	167.65	137.0	40.5
KACC150 / KACF150-55	150	260.74	25	170	270	180.94	137.6	40.9
KACC150 / KACF150-60	150	246.60	0	170	270	193.92	138.2	41.5
KACC150 / KACF150-65	150	241.35	0	170	270	206.49	138.6	42.2
KACC150 / KACF150-70	150	240.01	-5	170	270	218.56	141.9	43.5

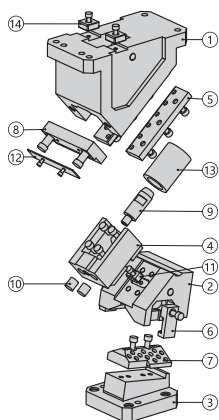




Bestellnr. / Catalog No.	α	β	WT	ST	PT
KACC150 / KACF150-00	0	50	32.1	50	38.3
KACC150 / KACF150-05	5		32.3		41.1
KACC150 / KACF150-10	10	40	38.9		38.9
KACC150 / KACF150-15	15	30	39.7		42.4
KACC150 / KACF150-20	20		46.1		40.8
KACC150 / KACF150-25	25		47.8		45.2
KACC150 / KACF150-30	30	20	54.3		44.2
KACC150 / KACF150-35	35		57.4		50.0
KACC150 / KACF150-40	40	10	64.3		50.0
KACC150 / KACF150-45	45		69.6		57.9
KACC150 / KACF150-50	50		77.8	59.6	
KACC150 / KACF150-55	55	0	87.2	71.4	
KACC150 / KACF150-60	60	-10	98.5	76.6	
KACC150 / KACF150-65	65		93.2	40	77.5
KACC150 / KACF150-70	70		86.4	30	76.0

Übersicht Schieberkraft / Rückzugskraft
Table of Cam Force

Bestellnr. / Catalog No	Typ / Type	α	Modell / Model	Federkraft (N/kgf) / Spring Force (N / kgf)		Arbeitskraft (kN / tonF) / (kN / tonF) Work Force	
				Anfangskraft / Initial Load	Endkraft / Final Load	1 Mio. Hübe / strokes Standard-Arbeitskraft / Standard Working Force	300.000 Hübe / strokes Zulässige Arbeitskraft / Allowable Working Force
KACC150	Schraubendruckfeder / Coil Spring	00° ~ 70°	TL60-150	635.2 / 64.8	4605.2 / 469.8	88.2 / 9.0	132.3 / 13.5
KACF150		00° ~ 60°	TF40-90 TH60-60	501.3 / 51.2	9540.0 / 973.4	123.5 / 12.6	185.2 / 18.9
		65°		779.8 / 79.6			
		70°					



Nr. / No.	Beschreibung / Description	Anzahl / Qty	Material und Anmerkung / Material and Remark
①	Aufnahme / Cam Holder	1	HT300
②	Schieber / Cam Slider	1	HT300
③	Treiber / Cam Driver	1	HT300
④	Federführungsblock / Suspension Arm	1	QT450+Festschmierstoff / graphite plugs
⑤	Gleitplatte / Guide Block	2	Bronze+Festschmierstoff / graphite plugs
⑥	Zwangsrückführung / Positive Return Follower	2	St45
⑦	V-Prisma / Cam Slide Guide	1	Bronze+Festschmierstoff / graphite plugs
⑧	Halteplatte / Stopping Block	1	St45
⑨	Federbolzen / Spring Pin	1	St45
⑩	Urethan-Dämpfer / Urethane Stopper	2	Urethan
⑪	Passfeder / Key	1	St45
⑫	Sicherheitsplatte / Safety Plate	1	Stahl 20
⑬	Feder / Spring	1	Typ / Type
⑭	Passfeder / Key	2	St45

Options-Code / Option Code	Beschreibung / Envelope
TK	T-Passfeder an Aufnahme und Treiber montiert / Dedicated key is attached for cam holder (T-shaped) and cam driver.
N16	Stiftlöcher in Aufnahme und Treiber geändert in $\Phi 16H7$ / The dowel pin holes for the cam holder and cam driver are change to $\Phi 16H7$.

Bestellnummer / Order Number

☎ Bestellnr. / Catalog No. - (W) - (α)

KACC - 150 - 30

KACF - 150 - 30

Ausführung Passfeder /
Key specification

